

( )

O

<b>1.</b>	.....	<b>3</b>
	.....	3
	.....	4
	.....	4
	.....	5
1.4.1	.....	5
1.4.2	.....	5
1.4.2	.....	6
	.....	7
	.....	7
	.....	7
<b>2.</b>	.....	<b>9</b>
	.....	9
	.....	9
2.2.1	.....	9
2.2.2	.....	10
2.2.3	.....	11
2.2.4	.....	12
	.....	13
	.....	13
<b>3.</b>	.....	<b>15</b>
<b>4.</b>	.....	<b>16</b>
	.....	16
	.....	16
	.....	18
4.3.1	.....	18
4.3.2	.....	18
4.4	.....	18
4.4.1	.....	19
4.4.2	.....	19
	.....	19
4.5.1	.....	19
4.5.2	.....	21
	.....	23

4.6.1	.....	23
4.6.2	.....	24
4.6.3	.....	25
4.6.4	.....	26
4.6.5	.....	28
4.6.6	.....	28
<b>5.</b>	<b>.....</b>	<b>30</b>
	.....	30
5.2.1	.....	30
5.2.2	.....	30
	.....	31
	.....	31
	.....	32
<b>6.</b>	<b>.....</b>	<b>33</b>
	.....	33
	.....	33
	.....	34
	.....	35
	.....	35
	.....	35



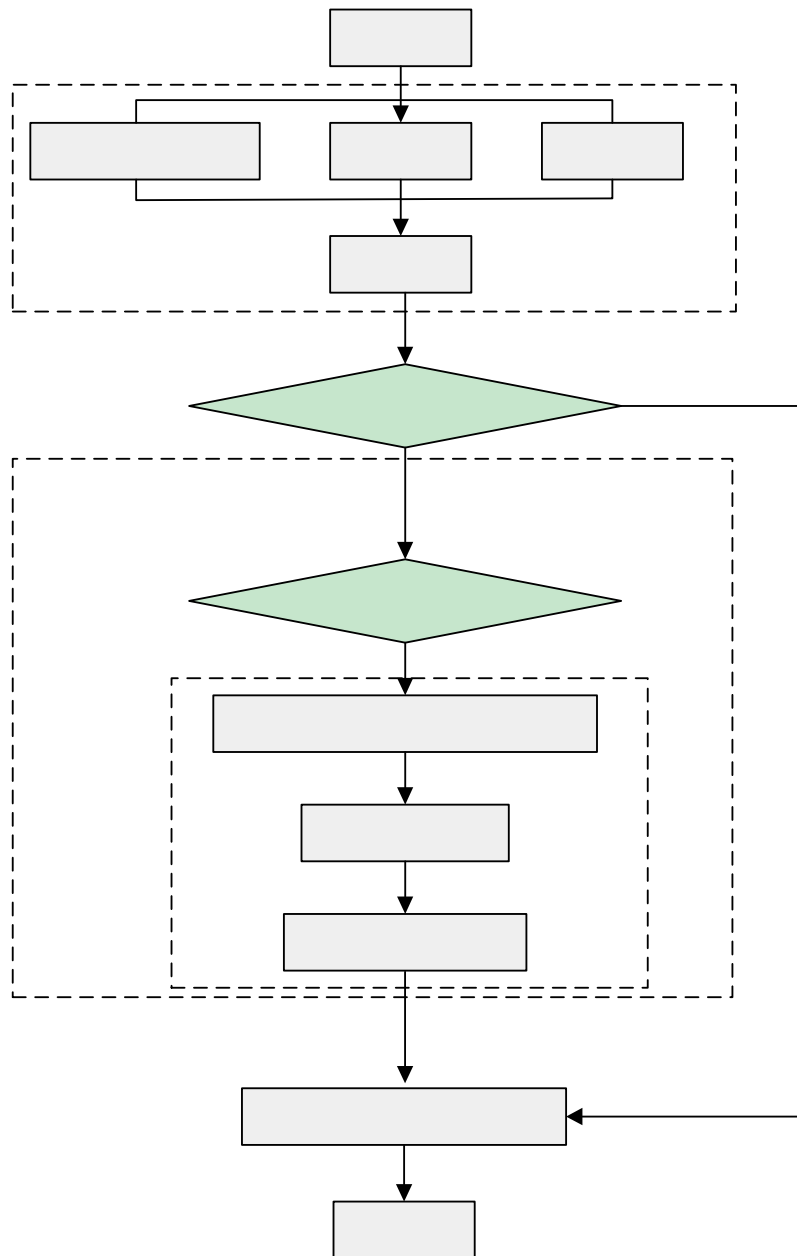














( )

$(Q_4^m)$

$(Q_4^{al+pl})$

$(Q_3^{al+pl})$

( 5<sup>3</sup>)

**(K<sub>1</sub>b)**

干流发源于崂山石门山，流域包括市北区、李沧区部分区域，在曲戈庄与张村河汇流，干流全长 千米，是市区重要的过城河，源头至入海口属于景观娱乐用水区。李村河南岸建有李村河污水处理厂，污水管网配套较为完善，李村河河道干流胜利桥以下河段污染严重，多项监测指标超过地表水 类标准，但是随着李村河沿岸的不断致力，李村河中下游 国道、曲戈庄桥、入海口 个断面的污染程度同比均有所减轻。

(1)

12

(2)

(3)

12

(4)

(5)







**(1)**

**(2)**











**2**

**(1)**

±

±

**(2)**









μ



RPD

$$\text{RPD} = \frac{|\quad - \quad|}{(\quad + \quad)/2} \times 100\%$$













